



內付
郵資已付

台北郵局許可證
台北字5662號
財團法人台北市關渡宮
11260台北市
北投區知行路360號
無法投遞時請退回

關渡媽



112年度
春季祈安禮斗法會

農曆3月17日~25日(5/6-5/14)

即日起受理登記

贈閱

2023年第1期
中華民國112年3月

112 年度 春季祈安禮斗法會

農曆 3 月 17 日 ~ 25 日 (5/6-5/14)

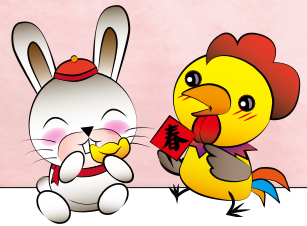
即日起受理登記

請詳官網〔網路點燈〕<http://www.kuantu.org.tw>
郵政劃撥，或以手機掃描下方 QR Code

目次

發刊序	1
本宮快訊	
春季祈安禮斗法會	2
關渡宮熱鬧迎春節	4
公益活動	6
歷史人文	
關渡古聚落昔與今	8
文物典藏	
深耕易耨、耒耜不歇—關渡人文館農具典藏	12
藝文展演	
關渡宮淵源與創作歷程	16
醫療保健	
慢性病銀髮族的運動守則	18
財經法律	
手足齊心：讓家族企業持續成功的 10 個準則（上）	20
科技新知	
邁向雲端服務世紀—關渡宮數位出版	22
社區生活	
風華再現～關渡站	24

112 年度
癸卯年犯太歲
兔、雞



關渡宮 網路點燈

e 點 神通

省時·便利·安全

<http://www.kuantu-lampceremony.org.tw/>
手機或電腦皆可使用「網路點燈」



發刊序

重新重生

歷經這幾年疫情的肆虐，眾生飽受病毒無情的侵害，無論在身體上的摧殘，或心靈上恐懼，進而影響生活的日常。正因大家配合政令做好防護措施，今年的疫情終於平穩，防疫措施陸續解封，在此欣慰各位善信平安度過、安全挺過。

每年關渡宮春節的重頭戲為一年一度的花燈展，今年睽違 23 年臺灣燈會終於在台北展出，本宮榮幸為本次贊助合作的單位，以「嶼鳥共舞」為主題，結合本宮傳統花燈與關渡棧橋碼頭的「關渡留鳥」主燈相互輝映，讓北投燈區灑亮整個關渡，愈夜愈美麗。

由於關渡早期交通不便，一直維持著以農漁業為主的村落風貌，從北淡線鐵路在關渡設站以後，造就關渡繁榮景象，鐵路沿線濱臨淡水河、遠眺觀音山，以及淡水河口。民國 77 年北淡線發出最後一班火車後，終於功成身退後，86 年底捷運淡水線全線通車，成為如今關渡的交通面貌，其內容在本宮的「社區生活」風華再現 - 關渡站有其介紹。

除此之外，本期的「歷史人文」則是由在地生長的黃富三教授述說的關渡古聚落發展；「文物典藏」則介紹關渡人文館的農具器物，歡迎蒞臨，藉由展品解說與行動影音導覽，一同重尋先民農作與生活記憶；「藝文展演」邀請傅淑媛老師書法創作歷程；「醫療保健」介紹慢性病銀髮族的運動守則；「財經法律」則以讓家族企業持續成功的 10 個準則；「科技新知」將關渡宮的行動導覽手冊以數位方式出版，可謂是拔得宮廟服務行動化與國際化的頭香。內容包羅萬象，值得您細細咀嚼。

在慶祝媽祖聖誕各地皆舉行大型的遶境活動，但在關渡地區則是由地方的五個角頭，各自組成區域型的迎媽祖，並將各地方的慶典集中到媽祖生當日，故以關渡宮的媽祖做為統一祭典的主神，三月廿三日的迎媽祖，仍由關渡、一德兩里辦公處主辦，成為本宮當日天上聖母祝的壽慶大典活動之一。在此力邀各位善大德的踴躍參加「春季祈安禮斗法會」，並且一起祈祝風調雨順、國泰平安。

財團法人台北市關渡宮董事長



春季祈安禮斗法會

為恭祝天上聖母聖誕佳節，本宮將於農曆3月17日（國曆5月6日星期六）舉行「天上聖母聖誕春季禮斗法會」，至25日（國曆5月14日星期日）止一連九天，誦經祈福、消災、解厄。總斗首一名10萬元，副總斗首二名各5萬元，歡迎十方善信一同參與，共享媽祖神光庇祐。參加禮斗，向天上聖母祈求風調雨順、國泰民安、闔府平安、事業順利。本次春斗法會，農曆3月11日（國曆4月30日星期日）上午10點在正殿舉行總斗首、副總斗首擲筊。

媽祖本姓林，福建莆田湄洲人，生於北宋，因出生後不哭不鬧，故被許為「默」，後世稱媽祖為「林默娘」，生前相傳精通佛教、道教。祖先從大陸移民到台灣時，因台灣海峽的海象多變，故請媽祖一起渡海來台，保佑一路順遂平安，媽祖成為台灣最普遍的信仰依歸。

關渡宮每年會舉行兩次禮斗法會，一次在農曆三月二十三日「天上聖母聖誕」，亦稱為「春季植安禮斗法會」，另一次即為秋季的「天上聖母成道飛昇禮斗法會」。參加春季禮斗，向天上聖母祈求風調雨順、國泰民安，祝闔願闔府平安、事業順利。





拜斗是我國道教獨有為人消災祈福、延命保壽而設的法會科儀，成為民間最常見的祭儀。斗乃指星斗，天上群體星辰皆屬斗部，為人之十二元神來源與歸宿，是生命根源之象徵。人的魂魄都是受於斗極調魂鑄魄之宰，故人羽化歸宿亦稱為星沉元斗。斗亦是人的生命元神，民間信仰中又有「南斗延壽，北斗解厄」的說法。拜斗是極為神聖玄奧之祭禮，拜斗是朝拜自己的本命元辰，使元神光彩趨吉避凶。祭禮需禮請德高望重的師父主持。斗燈為最主要的祈福消災之物，斗燈具有微妙之靈應神物，可驅凶避邪、消災解厄、祈福延壽，使家庭平安團圓。

春斗法會期間每天都舉行莊嚴的誦經儀式。農曆3月23日上午七點舉行祝壽儀式，由董事長率領董監事、員工、誦經生、效勞生及信眾向天上聖母祝壽。農曆3月24日下午四點舉行延壽斗科儀式。農曆3月25日上午十點敬拜玉皇上帝，下午二點施放燄口，誠摯邀請善信大德蒞臨參拜。

參加拜斗時先將全家丁口向主辦登記，以便登錄疏文。拜斗期間一心誠敬，虔備鮮花果品，到禮斗會場參拜亦可。人人至誠祈之，得以賜福晉祿全家平安。歡迎各地信眾大德踴躍參加，可親自至本宮或來電：(02) 2858-1281 登記，或利用所附郵政劃撥單或上本宮官網用網路點燈。(文：李麗華)

*禮斗法會之總斗首、副斗首，需要參與擲筊，並由擲筊的聖筊數來決定。有意參加報名者，其截止日為擲筊(112年4月30日)之前一日，即4月29日。

揮別新冠疫情

關渡宮熱鬧迎春節

農曆新年第一天，許多民眾在稍有天光便來關渡宮拜拜，祈求整年「福兔來富」，聽說這天早起會有好兆頭。關渡宮因應大量人潮，從農曆初一至初五廟門二十四小時開啟，香客可以彈性調配時間避開人潮高峰。在春節這個時間節點，過去停止的春節活動再次啟動，關渡宮則是集結北投最有年味的地方，從雞蛋糕、到金牛角、豬血糕等攤販紛紛進駐周邊，人潮帶動錢潮，在關渡宮周圍形成熱鬧的微型經濟圈。

重回春節節目的活動少不了發財金的發放，關渡宮董事長陳玉坤率領董監事們一同於廟埕贈送限量兔年發財金，也傳遞來自關渡宮的新春祝福與媽祖慈恩，現場人潮從廟埕一直蜿蜒到古早街坊的人行道，各個都希望獲得豐財祿運。關渡宮十元發財金是興旺信眾一整年的財運，讓錢財翻倍再翻倍，從現場踴躍參加的盛況也看到台灣百業復甦，欣欣向榮的牛市前景。

● 台灣燈會在台北

台灣燈會睽違二十三年回到台北舉辦，除了市中心主要燈區，每個行政區也各有燈區。北投燈區將主燈與關渡宮花灯展串聯起來形成一條燈火走廊。參觀的民眾絡繹不絕，從關渡圓環的媽祖及千里眼、順風耳，廟埕大榕樹下乘涼的可愛兔子，天壇的媽祖靈應事蹟 - 水族來朝的電動花灯，種福池的搖滾兔為充滿值年生肖的視覺符號，拾階而上到第一花燈館、第二花燈館走廊、群賢館，從白天到黑夜，





都可以探索七彩造型花燈。當華燈初上，倚坐走廊旁的長椅，遠望台北燈火感覺格外舒爽。

出了財神洞口前往關渡碼頭，沿著自行車道，映入眼簾是路燈上裝飾財神帽座的燈飾，一路滿滿的好財運的意象，為民眾祈求新的一年好運不斷。北投區主燈「關渡留鳥」，由當地藝術創作者與關渡國中學生們共同打造，以關渡的在地特有元素，候鳥、河口文化、農業及關渡信仰中心媽祖為展現。融入包裹並孕育北投的山河與人文生態，傳遞關渡是人文薈萃適合長居久安的富饒之地。

● 華藏新氣象

關渡宮旁的水岸公園提供了休憩腹地與大型停車場，春節期間從水岸公園進入財進神洞的香客絡繹不絕，財神洞左手邊就是華藏大樓，一樓為整修後的第一個春節，舉辦關渡宮「小媽祖 DIY」活動，邀請前來的遊客，一齊同樂，訓練摺紙巧藝，還能帶一尊會發亮的小媽祖回家。

特別要介紹的是去年十月華藏大樓一樓的「多功能藝文館」藉著「關渡宮三百一十周年 - 媽祖文化季」一同登場，靠山的空間是藝文走廊，每季更換藝展；靠馬路則是兩間明亮舒適的教室，才藝班與研討會皆在此舉辦。華藏大樓二樓到四樓還有關渡人文館與佛殿，是許多信眾還不知道的聖地，值得您在此沐浴佛法尋找自我的寧靜。

● 富饒關渡

如果俯瞰關渡再標上等高線，關渡宮鎮守在台北市北部的河道隘口，有著無與倫比的視野，枕臥在台北最後的綠寶 - 關渡平原旁，交融宗教、生態、地理、人文，以此優勢在揮別新冠疫情後海納四方賓客，今年春節絡繹不絕的香客人數更勝以往，走過低谷後更讓我們相信媽祖的神威庇佑，未來期待串聯周遭元素，帶動地區的整體發展，承擔地方發展的重要大任。（文：陳瑞源）

公益活動

本宮肩負發揚媽祖慈悲濟眾精神，董監事積極推動及執行各項社會公益慈善事業：

● 舉辦 112 年助學金

為紀念天上聖母聖誕，鼓勵青年學子努力向學，減輕家庭負擔、順利完成學業而設立助學金，對象為苗栗以北及宜、花、東地區等十縣市國中以上學子。錄取大專 1,100 名，每名新台幣 5,000 元；高中職 1,100 名，每名新台幣 3,000 元；國中 1,200 名，每名新台幣 2,000 元；另外，針對特別弱勢地區專案助。錄取名單將於 4 月 28 日公布在本宮公布欄及官網，5 月 12 日由金融機構匯至申請者本人或指定帳戶。

● 贊助並共同辦理「2023 台灣燈會在台北 - 光源台北」北投區燈會

「2023 台灣燈會在台北」辦理，北投區則以關渡碼頭為主場地，命名「嶼鳥共舞」。以濕地生態為主，融合關渡在地的候鳥、河口文化、農業及信仰中心媽祖等題材。

● 與台北捐血中心合辦捐血活動

每逢連續假日及春節，各地捐血中心都鬧血荒。為能血液供應無虞，台北捐血中心與本宮再度合作於春節期間 112 年 1 月 24 日至 27 日（農曆正月初三~初六）四天舉辦捐血活動。

● 舉辦 112 年冬令慰問

歲末寒冬之際，本宮每年都會辦理冬令慰問金發放，對象分別是：一、設籍北投區列冊低收入戶、中低收入戶；二、各里清寒家戶，總計共 3,217 戶。於 112 年 1 月 5、6 日發放，至 1 月 16 日前發放結束。

● 與老協珍合作發放物資

本宮提供場地，由老協珍發放關渡里、一德里、桃源里、豐年里、八仙里等 6 里低收入戶，每一家戶一份佛跳牆，讓家戶暖暖過冬。

● 舉辦新春揮毫贈送信眾

本宮於 112 年 1 月 8 日舉辦「揚眉兔氣新春揮毫」活動，邀請 10 位中華民國書法協會書法老師現場揮毫贈送春聯給信眾，並且也邀請地方團體於現場表演及手作 DIY。



● 補助關渡醫院醫療補助金

本宮每年補助關渡醫院醫療補助金，以協助本區經濟弱勢、貧困無力負擔醫療費用的病患，以達到人溺己溺之精神。

● 贊助桃源國小少棒，揮出佳績

本宮贊助桃源國小少棒隊參加「2022 年第 15 屆澎湖縣菊島盃少年棒球錦標賽」及「2022 年第 25 屆諸羅山盃國際式少年棒球邀請賽」，並獲得佳績。



● 補助北投區及竹圍地區國中、小學學生雜費及簿本費

111 年上學期國中、小學學生雜費、簿本費補助，台北市北投、新北市淡水竹圍等共計 17 所學校提出申請。

● 贊助聯合報辦理 111 年公益作文班

本宮贊助聯合報舉辦「公益作文班」，招收低收入戶、陸配、外配、單親、隔代教養，或家庭遭變故等，清寒之國中小學生參加。活動於北投區關渡國中、關渡國小、士林區福安國中、富安國小等四校續辦理。

● 贊助新民國中學校設備

本宮贊助新民國中經費，以提供該校學生學習及職能訓練，營造優質校園，讓學生在舒適環境學習。

● 慶祝媽祖得道昇天，辦理「關渡宮媽祖文化季」

為慶祝媽祖得道昇天，並串連本宮主要活動全國聖母盃舞龍舞獅錦標賽、關渡宮媽祖信仰與東亞交流國際學術研討會、公益祈福路跑 GO、大專西畫頒獎活動，辦理關渡宮媽祖文化季，蔚為關渡一年一度的盛事。

● 贊助中國時報辦理藝術教育工程 111 年暑假營

針對大台北地區，清寒及對美術有興趣之國中學子，邀請大學教授擔任講師，教授繪畫技巧，並且與大師級藝術家共同創作。

● 贊助石牌國小弱勢學生急難及獎助學金申請

本宮贊助該校為妥善關懷照顧弱勢學生的生活及學習需求，免除因家庭經濟困難造成學習不利因素，特設立教育儲蓄專戶，必要時提供經濟援助，激勵學生勤奮向學。

● 贊助北投國小作為該校學生醫療照顧

本宮贊助該校，以照顧弱勢學生，並給予妥善的醫療救助及治療，必要提供醫療補助金以減輕家庭經濟負擔。

● 贊助「2022 鬧熱關渡節」活動經費

本宮與臺北市關渡文化藝術基金會共同辦理，整合關渡地區文化與觀光資源，推廣在地人文歷史，帶動關渡觀光發展。（文：李麗華）

關渡古聚落昔與今

關渡位於淡水河與基隆河匯流處，隘口兩岸有象鼻與獅頭二山聳峙，控制水路交通之鑰，早期是漢番交易地，日後與奇里岸發展為盆地內漢人最早聚落，並見證北臺灣的滄桑。

● 新石器時代部落：關渡遺址

關渡地勢高而濱水，位於河海交會處，鹹水與淡水一進一出，魚類多而量豐，又距海近，亦可操舟出海捕魚，適合史前人類之生活，因此留下新石器時代文化之「關渡遺址」。原住民划槳獨木舟（鱗甲），利用水路來往交通，今關渡大橋旁之龍形（蛇仔形）仍留有「鱸舢橋」地名。



● 關渡隧道口

● 漢番交易要地：干豆門

關渡口狹隘，地理師家謂之「獅象捍門」，亦是淡水河系的共同出海口，乃重要之河運中途站。清初關渡即是漢人船隻停泊之港澳。《諸羅縣志》載：「干豆門能容數百巨艦」，內有大澳，分為二港，番民俱用鱗甲往來，中國商船到此載五穀、鹿脯貨物，乃漢番交往貿易要地。北臺灣通事賴科經營番產貿易，在康熙 34 年（1695）前後已活躍北部及東部。康熙 51 年，鳩眾建天妃廟；54 年重建，易茅以瓦，知縣周鍾瑄顏其廟曰「靈山」，顯示其在北台漢番關係上的重要性。

● 臺北盆地最早的漢人聚落：干豆庄



● 《諸羅縣志》關渡地圖



● 台北市關渡宮

干豆（關渡）是商船的河港，更是躲避強勁東北季風的避風港，較為乾燥溫暖，適合居住。最早的漢人移民當是漁民，因水產極為豐富。關渡平原廣大，移民亦開始拓墾，推測在康熙、雍正年間。目前所見最早的地契字，是乾隆 23 年（1758）12 月吳立受之「杜絕賣田契」，內載：此業係於雍正 5 年「利日存退與□（某人）宅，鋤頭工資銀二・五兩」。關渡農地有農田、山園，主要作物為稻米，但亦產鹹草，可織為草袋、草蓆等；山園則種植甘薯、花生、茶樹，今馬偕護校鄰近地土名「茶園角」，可能清代即曾種茶。

干豆庄出現的最早紀錄是在乾隆 5 年（1740）劉良璧所修之《重修臺灣府志》，內載淡水保管下有：八里坌庄、關渡庄、奇里岸庄等，可見關渡庄至遲於此時已形成。由於漢人之拓墾，由漁村漸演變為漁農雙棲村。



● 關渡漁港（中港河碼頭）



● 從關渡平原遠眺關渡宮



● 1974 年關渡老街，仙渡路（大度路）尚未拓寬與設高架橋（中研院淡水臺北市舊航照影像）

● 關渡街：19 世紀河運中繼站

1858-60 年，臺灣開港，淡水竟一躍而為台灣第一大港，外商多在此設立洋行，進口貨先在淡水海關通關，再以船隻由淡水河運往艋舺、大稻埕。同治元年（1862），滬尾開關徵稅；二年，設關渡驗卡，稽查檢驗來往船隻。隨著貿易之興盛，淡水河上大小船隻往來如織，關渡亦蛻變為一市街，有製麵業、碾米業、修船業、渡船業，也出現各式商店，包括漢醫藥、百貨、雜貨、占卜、金銀紙等店鋪，自渡船頭經關渡宮，沿著山麓，形成一條帶狀的市街。同治 10 年的《淡水廳志》已標出「關渡街」，關渡至今仍留有中北街、店仔尾之小地名，清末關渡亦出現一富商林大春，經營船隊來往於淡水、大陸以及淡水河各港。

● 北臺灣軍事要地



● 從關渡砲臺舊址（土地公鼻福德宮附近）遠眺

1875 年臺北設府，成為北臺政治中心，1885 年建省後進一步蛻變為全臺政治中心。在 1884-85 年中法北臺之役時，為防法軍自淡水直攻臺北，調楊金龍楚軍兩營，自彰化移駐關渡，並修築砲臺。1894 年甲午戰爭時，為防日軍攻台，巡撫邵友濂奉旨強化防務，飭道員林朝棟督率舊勇一營、新募三營，唐景崧亦陸續募成三營，分駐獅球嶺、關渡，以為海口策應。



● 鎮洞寶白（關渡宮古佛洞口）



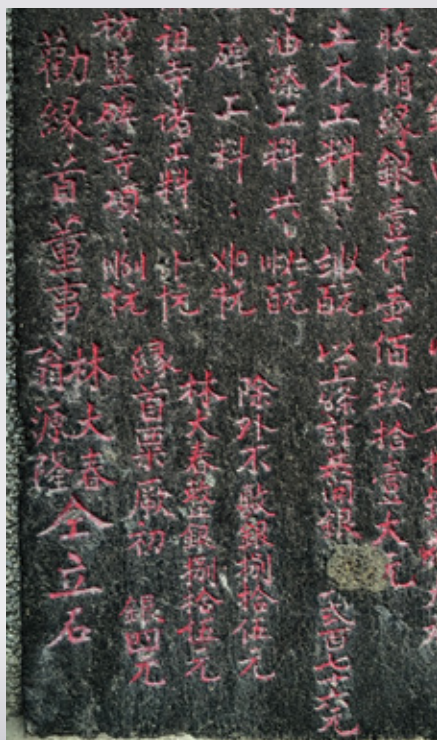
● 媽祖聖誕關渡老街迎媽祖

● 關渡祭祀圈

現在的關渡宮則是 1907 年遷建的，傳說主導者林大春看中關渡宮的地理，買下廟地以為住宅，將關渡宮從原址遷到現址。然而，不久家道中落，大稻埕富商莊輝玉購入，並捐給智聖和尚整建為慈航寺。今功德堂外牆亦留下當年重修石碑一塊，林大春擔任勸緣首董事，古佛洞前放置的大石臼，是林大春的船塢修船時舂石灰、油桐的器物。

祭祀圈分成五角頭：上元角、三將軍角、媽祖角、觀音媽角及天公角，分別負責關渡地區一年之中五大節慶祭典。目前祭祀圈範圍劃分已經模糊了，僅餘媽祖角及觀音媽角仍維持其祭祀活動，且只在 3 月 23 日媽祖聖誕維持熱鬧的迎神繞境場面。

1895 年時日本領台後，關渡迅速沒落。原因至少有二：一是 1895-96 年台人發動圍攻台北城事件，日軍進駐關渡，焚媽祖廟與燒庄。二為 1900 年代，北淡鐵路、公路通車後，陸運逐漸取代淡水河運，「靠水吃水」的關渡終於走向衰落的命運。（文：黃富三）



● 《明治 30 年（1897）重修關渡宮碑記》林大春擔任勸緣首董事

深耕易耨、耒耜不歇

關渡人文館農具典藏

「干豆媽文化館」和「關渡人文館」於 2020 年 7 月落成開幕，其中「干豆媽文化館」的典藏是以傳統建築工藝為主，包含建築石造建材、大木構件、木作雕刻、小木雕飾、宗教造像和法器，讓民眾了解寺廟建築的構造與裝飾，以及民俗信仰相關的聖物法器；至於「關渡人文館」的典藏是以農耕生活器物為主，包括反映先民生產的農具、打石工具和生活器物，還有展現臺灣布袋戲發展脈絡的珍貴戲偶等，重要的藏品展示於「干豆媽文化館」中。時值初春正好是春耕的季節，因此針對「關渡人文館」內，有關整地耕作的農具做一簡介。

● 鐵器木器：牛犁 Gù-lè

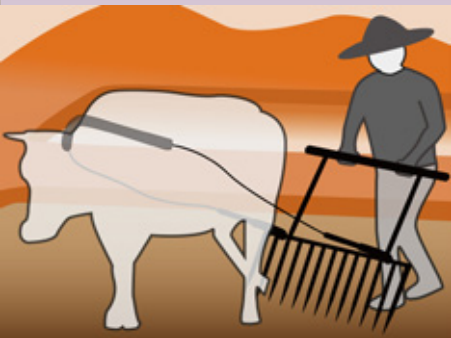
鐵器與木杆製成的「牛犁」，是用來翻土整地的犁具。關於「牛犁」的主體，是以尖錨形的鐵製犁刀為主，再與木杆牢牢接合。然後再與前端帶勾、略帶弧形的犁柄結合。至於最前端的帶勾處，又可與牛犁的橫木接合。

此外，在犁柄和木杆之間，還有長條形的旋鈕鐵條，以便調節角度、控制犁土的深淺。關於「牛犁」的操作，是透過牛隻拖曳的動力，以及尖銳犁刀的挖掘，進行切削地面、翻鬆土壤，是農田整地的最初期作業。



● 鐵器木器：牛犁 蔡財林贈 關渡人文館





● 手耙操作示意圖

● 鐵器木器： 手耙 Tshíú-pē

鐵器加木架製成的「手耙」，是用來翻土除草的犁具。有關「手耙」的鐵器主體，是在橫長的鐵條之上，焊接十三根尖狀的長型鐵鑽。此外在鐵條的左右兩側，各有二根釦環的活動鐵柄。其中最外兩側的鐵柄，業已固定好兩根的木杆，然後再藉由牛繩的連結，與前方牛隻的犁柄結合，然後透過牛的行進來拖曳前行。

至於最內兩側的鐵柄，則與「口」字形的木杆接合，方便農夫在犁土時，可做方向的操控。論及「手耙」，是繼「牛犁」翻土之後，藉由尖狀的鐵鑽深入田土，然後再進一步整地，或是除草作業的犁具。



● 鐵器木器：手耙 蔡財林贈 關渡人文館



● 鐵器木器： 割耙 Kuah-pē

木器加鐵器製成的「割耙」，是用來割泥碎土時的犁具。整體的結構，是一座方型扁平的木框，在前後兩排的木板上，各插有一排鐵製的耙刀，而且刀刃相當的鋒利。至於耙刀排列的數量，是採奇數、偶數的不對稱，於是形



● 鐵器木器：割耙 蔡財林贈 關渡人文館



● 割耙操作示意圖

成前後交錯的排列。

操作時先將整組的「割耙」，上下顛倒覆蓋上田裡，然後站在木框的耙橋位置，經由人體的重量，以及牛隻拖曳的動力，讓交錯的耙刀發揮作用。「割耙」是在「手耙」作業之後，更進一步的整地流程，進行更為綿密的切削犁土，以及割碎田泥的工作。

● 木器鐵件：礮磚 Lák-ták

木器加鐵製零件製成的「礮磚」，又可做「碌磚」。整體上是一座木框，並在框中安置一組，具有木製葉片的輪軸。在輪中還有鐵製的軸心，以及固定在木框的樁孔，以便葉片能夠順利地旋轉。

操作時先將「礮磚」，平放在田土之上，然後雙腳一前一後，踩在「礮磚」的外框上，再透過牛隻的拖曳往前進，促成輪軸葉片的翻滾拍打。經由反覆的來回幾趟，以及葉片的翻攪拍打之後，使得田土均勻而細平。關於「礮磚」的作業，是接續在「割耙」之後，也是最後一道的整地流程。



● 木器鐵件：碌磚 蔡財林贈 關渡人文館



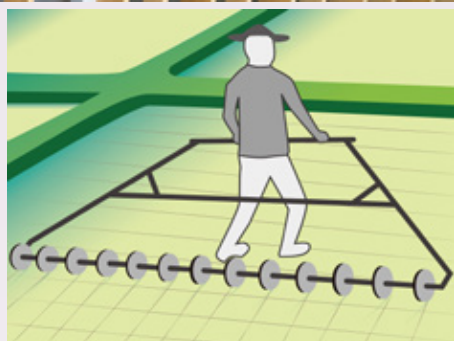
● 礮磚操作示意圖



● 木器鐵件：播田輪仔 蔡財林贈 關渡人文館

● 鐵器木器：播田輪仔 Pò-o-tshân-lián-á

鐵器加木架製成的「播田輪仔」，也就是車輪式的「正調密植器」。整體的結構，是呈上窄下寬的梯型木架，最下方則銜接鐵架，以及一道鐵製的橫桿。然後在鐵桿之上，再裝置間距相等，總計十三個的木輪子。



● 播田輪仔操作示意圖

在插秧作業之前，為使秧禾栽植的距離適當，事先以人力拖曳的方式，拖著「播田輪仔」，在田間縱橫來回走完一回。透過木輪走過的路徑，劃出有如棋盤式的軌跡線，然後再對準縱橫路徑的十字交叉，即是接下來要插秧的定點位置。因此「播田輪仔」，是插秧作業之前的必備工具。



● 重尋先民記憶

隨著時代的變遷、科技發展的日新月異，現代農耕工具可說是推陳出新，但回顧過去在條件有限、物資匱乏之下，先民是如何利用他們的智慧，艱辛地完成春耕、夏種和秋收的工作。歡迎蒞臨「關渡人文館」，藉由展品解說與行動影音導覽，一同重尋先民的農作與生活記憶。（文：陳奕愷、圖：陳瑞源）

關渡宮淵源與創作歷程



● 傅淑媛老師

● 覺得感恩和感動

感謝媽祖和關渡宮成就畢生夢想之一，個人要成就這一切是不容易的，需要學過多年書法為基底的多元的創新靈感、寧靜優雅空間、優雅燈光、裱背、宣傳、多媒體和觀賞者和管理者。

自從接到個展邀請開始，我不是在寫書法的路上，就是在寫書法，靜心與靜坐中得到靈感和啟發，更期待能與香火鼎盛的媽祖相應，透過書法傳遞給欣賞者的祝福與正能量。

書法和藝術是興趣之一，緣自小時候父親曾經是五福國中美術老師，耳濡目染，廿幾年前在夢境裡寫書法，驚訝的是夢境寫的是重來沒寫過的（篆書）開始探索至今。我很喜歡書法也是興趣之一。父親在世的時候，也很喜歡藝術分享，也親自找幾本我喜歡的篆書讓我臨帖，我每次寫完作品都會拿給父親指點。接著很多董事長好朋友看我書法寫得很投入也很感動，送我文房四寶。大家鼓勵推動之下，使我這個興趣與學習一直連續沒有間斷過。

曾經拜訪過很多書法家，啟蒙老師是台灣名書法家曹蓉（曹秋圃）之高徒林政輝老師，林老師是一位非常嚴謹又踏實的好老師，也親自多次到我的店裡指點書寫有缺什麼元素一一指點，他告訴我寫書法概念，初學分布，務追平正，既知平正，務追險絕，既知險絕，復歸平正。

一幅好的書法作品要經得起耐看，看你千遍也不厭倦。林老師有一天心血來潮的問：你來學書法未來想成為大師還是只是會寫書法的人，我當然回答我想成為大師，林老師嚴謹的表情說：從現在起你開始站著寫字。從那一天起到現在我已經站著寫好幾缸的墨水和堆積如山的紙。積沙成塔，滴水成河，現在想想這廿幾年來，有錢的人錢滾錢複利賺大錢，我不但花很多時間練書法，參加書會文藝交流，親自拜訪慕名過多位書法家如何寫好書法，又將錢換成紙，然後寫完不滿意，變成垃圾丟到垃圾桶。真是心酸沮喪很多

年。林老師說台上3分鐘台下好幾十年工，此刻的我非常能體會這樣的心情。

後來又到淡江大學文錙館，中華書畫學會國家書法御用大師張炳煌老師和多位優秀的老師學習，也考上書法教師證照。接下來和古典學派王羲之、趙孟頫、褚遂良等崇拜臨帖學習。現代名書法家：如林政輝、薛平南、李世家等恭敬臨帖學習。作品曾經在國父紀念館合展，也參加過全球書法字比賽優等獎，在國父紀念館領過獎。林老師知道後說，妳得獎為什麼沒有讓我知道？老師也可以到現場一起參與。我低調說：這次算是一時的幸運，不能當成實力。下次如果有得獎，再讓老師您知道。自從接到個展任務，這陣子我不是在寫書法就是在寫書法的路上。因為我要很認真，才對得起書法個展邀請和已經羽化天仙的父親，準備300分來因應99分。



● 父親是最棒的全能藝術老師

小時候的美術課作品，必經過父親加持，都會拿到高分，在學校經常被老師特別挑選出來展覽給同學看。書法他不僅是一門藝術，在筆觸中流動的線條，以及起伏的節奏，自然構成的一幅可觀可感的畫面。這一畫不只是一畫，而是千變萬化（畫）。本人喜歡沉靜與書法藝術之美，在筆墨之間體會了人生很多道理。只要認真必能體會，人生的每一則風景，都是如此深刻動人。仿佛神交古人。書法也是一種藝術，筆觸中流動線條乾濕濃淡墨之美。保留古典的精湛傳統技術加上現代的創新思維二維呈現在這次的書法展。欣賞書法，可以增加心靈的寧靜，可以拉近人與人之間的距離，可以創造無價的相聚時光，可以由字義得到自性心內心啟發。另一個層次是為全球宇宙人類，藉由強連結或弱連結或結構洞可以讓這些書法可以升維到另一種空間或是公益或是歡迎大家集思廣益交流，和媽祖神通廣大一起發揚光大。歡迎大家有空蒞臨指點和交流。（文：傅淑媛）

註：作者為太平製茶行負責人，屢獲國內書法大獎。

慢性病銀髮族的運動守則



● 余羅平治療師

根據衛生福利部統計，110年10大死因中，慢性疾病囊括7項，分別是心臟疾病、腦血管疾病、糖尿病、高血壓性疾病、慢性下呼吸道疾病、腎炎腎病症候群及腎病變、慢性肝病及肝硬化。因此，民眾不能輕忽慢性疾病造成的危險，必須小心的治療和控制。

另外，美國運動醫學會曾於1998年發表：《老年人的運動與身體活動（Exercise and Physical Activity for Older

Adults）》，明確指出，規律運動不僅在生理上能促進心血管功能、降低罹患心臟病及糖尿病的危險因子、減緩肌肉質量及肌力老化、減少骨質流失、預防跌倒，在心理上還能增強自我認知、降低憂鬱症及提高自我控制的能力。

所以銀髮族需要運動，對患有慢性疾病的老年人更是重要，但做運動時，必須考量到個別的健康狀況，才可達到最好效果。運動好處多，做對運動更健康，以下是慢性病患者運動的注意事項，希望對大家可有幫助。慢性病患者運動的注意事項：



● 高血壓注意事項

1. 重點是訓練大肌肉群的有氧運動，如胸肌、腹肌、臀肌、腿後肌群....。
2. 建議每天運動。
3. 漸進性的耐力訓練以低強度為主，要注意呼吸，不能憋氣。
4. 運動後要做緩和運動，避免低血壓。

● 糖尿病注意事項

1. 小心運動時急性升高和運動後的低血糖，建議以低強度的運動為主，要注意呼吸，避免憋氣。
2. 請醫生評估是否有合併糖尿病的併發症。
3. 有神經病變的患者注意平衡和步態異常，注意不要跌倒。
4. 對於有自主神經病變的患者，應特別注意運動強度自覺量表的自我評估，避免不慎用力過猛。最好監測心率、血壓、體溫、心肌缺氧症狀和運動後血糖數值。

5. 多尿可能導致脫水和體溫調節異常，需多加注意。

● 關節炎注意事項

1. 從多次低強度運動開始。
2. 以左右交替的運動為主，如游泳、走路、騎單車…等。
3. 進行柔軟度訓練時，關節活動度以無痛為原則，出現疼痛、腫脹或關節活動度降低時應停止。
4. 有氧運動時間從短開始，再慢慢增加，如 10 分鐘到 30 分鐘。
5. 避免過度用力或重複使用不穩定的關節。
6. 在關節急性發炎期應避免運動。

● 骨質疏鬆注意事項

1. 重點在加強平衡感及功能性運動（如爬樓梯、快步走）。
2. 每週可從事 3 ~ 4 天的有氧運動、2 ~ 3 天的耐力訓練、5 ~ 7 天的柔軟度訓練。
3. 因疼痛而影響身體機能或活動受限的患者，建議在運動前接受醫生評估。
4. 不做劇烈運動（如跳躍、慢跑），避免需要過度扭動或彎曲身體的動作（如站立時彎腰、打高爾夫球、突然站起）。

● 慢性肺病注意事項

1. 每週可運動 3 ~ 5 天，從多次短時間（如 10 分鐘 × 3 次），再慢慢進展到 30 分鐘的連續運動。
2. 最好在專業運動人員的指導下進行，患者應學會觀察心跳的變化或喘息的程度來評估運動強度。
3. 強烈建議從事走路或在室內踩固定式的單車。
4. 耐力訓練重點在鍛練肩膀、上肢肌群和呼吸肌。

● 周邊血管疾病注意事項

心血管疾病的高危險群建議先經醫生評估開立運動處方。

若是長輩有以下的情形之一，也建議先接受醫生的檢測再做運動：

1. 有 2 個或 2 個以上的冠狀動脈危險因子，如高血脂、高血壓、糖尿病、抽菸、肥胖等，而且有胸痛或呼吸急促症狀的族群，要進行中強度以上的運動。
2. 有重大慢性疾病如心臟病、肺部或糖尿病等代謝疾病的族群，要進行中強度以上的運動。
3. 要進行高強度運動。

最後，運動過後別忘了做至少 5 分鐘的緩和運動。（文：余羅平）

註：作者為台北榮民總醫院復健醫學部物理治療師。

手足齊心：讓家族企業 持續成功的 10 個準則 (上)



家族事業要能夠順利地跨世代交接是一項不容易的工作，甚至有人會認為這可以是事業從創業以來最具挑戰的工作。接班的好的話，往往可以讓企業更上一層樓。Grant Thornton Taiwan 認為放棄家族內的人選，直接聘用外部經理人，未必是最好的答案。基於每案狀況不一，以不預設立場的方式來評估，是專家們較推薦的

方式。如接班人確定是兄弟姊妹等多位的狀況，挑戰又更加複雜。以下列出之十項準則，可讓家族事業參考：

● 培養下一代對事業的熱愛

有些父母常常抱怨自己的事業經營困難，同時又期待子女能投入家族事業，這樣本身就是一個矛盾。如果沒有給予下一代適當的鼓勵及正確資訊，他們可能會對接班產生負面的情緒。有些子女甚至選擇留在國外，不願意回國。無論是對人或是對事，父母可以提早培養下一代對家族事業的熱愛與了解，並從旁協助成長。唯有快樂地投入，較會產生美好的果實。強行替下一代規劃他們的未來，最後是可造成事業傳承上的困難。

● 了解子女的喜好，讓他們可以各司不同的家族公司、部門或職位

如果子女確實對從事家族業務感到興趣，那請盡量讓他們在不同的家族公司、部門或不同的工作崗位上工作，以避免發生直接相互競爭。雖然有人說工作歸工作，家庭歸家庭，但實務上工作上的不愉快，絕大多都是直接帶回家並直接影響家人的感情。也因此更要讓下一代清楚了解自己在事業體的角色將是什麼，以及彼此之間的差異與能力，創造彼此間的一些空間，讓事業可以較順利運作。

● 大家齊心才能一起創造事業高峰

其實這道理很簡單就是要齊心齊力。但是只要是人，意見難免會分歧。重點是大家要能尊重這個原則並在預設的遊戲規則下，將不同的意見整理出最佳的結論，以免造成事業內鬥或發展障礙。



● 大家都在同一條船上

為了讓彼此關係能維持正向，兄弟姐妹宜儘早確定人生的目標，儘管手足間存在著各項人文差異，但大家仍需要有建立生命共同體的價值或願景。

● 家族憲章制定

企業傳承在還沒有出現任何問題之前，最好是透過專家（例如律師或會計師等）一起起草每個人都可同意的家庭憲章。透過提前部署家族憲章，讓子女將來在問題產生時，可以有依循解決的方法，讓彼此的衝突可以降到最低，以利企業繼續發展。甚至有些企業選擇聘雇家族企業專家定期到公司開會，以協助持續平衡家族與企業間的關係。畢竟牽涉到人與人關係的事情是難有一性子的特效藥。惟實務上常見許多企業，選擇採用最便宜的方式，完全不建立任何家族企業傳承制度的方式來面對傳承，此點較為可惜。較為推崇的方式反而是積極面對並透過長期的制度建立及專家的持續輔導方能將傳承的風險降到最低。另外五個成功的準則，將於下篇繼續說明。（文：江睿堯）

註：作者為正大聯合會計師事務所資深經理。

邁向雲端服務世紀

關渡宮數位出版

● 雲端服務拼圖



自從 2016 年發行《靈山勝境關渡宮：行動導覽手冊》，以及英文版、日文版的手冊之後，關渡宮正式擠身於雲端服務機制的行列，可謂是拔得宮廟服務行動化與國際化的頭香。然而雲端服務的機制包羅萬象，並隨著行動載

具與應用軟體的日新月異，假若僅止於行動影音導覽階段的話，這麼多年來仍然只是雲端服務拼圖的一小塊。事實上從《關渡宮文化叢書》（計 11 冊）出版之後，便嘗試規畫邁向雲端數位出版的目標，雖然團隊成員具備製作數位出版的技術能力，同時又有執行文化部電子書的案例與經驗，只不過究竟要採用哪種規格，以及連帶經費預算的結構等，在難以抉擇之下裹足不前。

● 通行規格趨勢

在過去常見的電子書規格，大多是廠商自行開發的封閉式格式，閱讀的用戶端必須下載安裝專用的 App，才能順利閱讀該檔案規格；至於提供上架的服務端，則須付費採購或租用昂貴的「雲端書櫃」，電子書製作時也須符合廠商開發的軟體格式。這種模式的優點是便利用戶端，只要安裝 App 之後即可操作，缺點是將所有的經費成本，轉嫁給服務端方面來承擔。

如今電子書的規格逐漸趨向公用的通行規格，也就是符合個人電腦 PC 常用的軟體，或是 iOS、Android 不同系統的行動載具，近年來已經凝聚成互動式 PDF，以及 ePub 等二種格式。用戶端根據自有的硬體類型、或作業系統差異，下載適當的檔案規格即可閱讀；服務端方面也省下大筆租買「雲端書櫃」的經費。但是唯一的缺點，就是用戶端必須懂得如何適當選擇，以及下載之後要如何操作才得以讀取，於是服務端便要肩負起教育宣導的責任。

● 公用通行格式

首先來看互動式 PDF 檔，和一般常見的 PDF 不同之處，在於互動式的規格具有內部書籤連結、外部超連結，以及內文全文檢索的機能，此即閱讀電子書的主要目的。互動式 PDF 檔的功用性強大，適用於電腦 PC 內 Adobe Acrobat 和 Adobe Digital Editions (ADE) 軟體，其中 ADE 是免費下載的閱讀軟體。至於行動載具 iOS、Android 的系統亦可適用，但須事先安裝 App 版的 Adobe Acrobat。

其次 ePub 規格是指 ePub 3.0 以上的版本，差別在於之前的規格僅適用純文字檔，而且是隨機重新排版的浮動版面，早期純文字形式的免費電子書，幾乎是採用這種格式。但自 ePub 3.0 問世之後，是屬於固定版面的編排規格，同樣具備內部書籤連結、外部超連結和內文全文檢索機能。這種規格除適用電腦 PC 的 Radium 之外，最適用於 iOS 的 iPhone 和 iPad，因為內建的 iBook 之 App，開啟 ePub 3.0 電子書是最適合不過的規格。

● 回顧與展望

在前述的檔案規格趨勢之下，業已針對近年來關渡宮的出版品，分別完成互動式 PDF 和 ePub 3.0 二種格式，同時上架於關渡宮官方網站的「數位出版」。至於尚待執行的是《關渡宮文化叢書》，目前僅完成《藝術篇(二)：木雕藝術》，其餘的 10 冊期待繼續在近日內順利完成上架。(文：陳奕愷)



● 網址：http://www.kuantu.org.tw/GDT_C_06.html

風華再現 ~ 關渡站

捷運車廂廣播著 ~ 關渡、Kan-Tāu 一出口映入眼簾為倚靠著大屯山、依傍著淡水河的地景，有台北市最大的濕地，豐富的生態資源，候鳥的重要棲息地，沿著河岸欣賞著淡水河、觀音山的明媚風光，美不勝收。



● 捷運關渡站的前身，為臺鐵淡水線之關渡站，至今仍是往來關渡地區的重要門戶

● 關渡碼頭河口，轉型為觀光休憩

淡水河波光粼粼，映著夕陽餘輝。豐沛水源，不但供給關渡人飲用、捕捉魚蝦貝類、灌溉農作之外，甚至供河運往來之便，使得沿著河邊市集迅速繁榮，其獨特的地理位置促進漁業、商業、農業的發展。

清代關渡陸上交通不方便，大部分是靠水運交通，早期平埔族人利用獨木舟往返於淡水河及其支流，至康熙末年已有大商船、小商船載運貨物於其間，而後淡水河水運由於淤淺與基隆港之取代淡水港而衰落，關渡碼頭失去河運中繼站的地位。



● 關渡宮前碼頭舊景（中港河碼頭）

民國 52 年葛樂禮颱風重創台北，淡水河積水不退，民國 53 年政府將獅子頭地形炸毀，削平象鼻山，遷移象鼻山上的慈航寺及 57 戶民宅，以拓寬淡水河道，導致關渡地區地形、地貌巨變。水岸碼頭只成為船隻停泊的地方。

臺灣北部經濟起飛，人口車輛快速增加，流量遽增，導致公路負荷沈重，為了紓解交通擁擠現象，民國 94 年則推動藍色公路休閒遊憩，因此興建歐式風格的關渡棧橋碼頭，成為遊客駐足此，欣賞淡水河口美景。



● 從關渡平原遠眺關渡宮

● 關渡大橋興建，促進陸運發展

民國 50 年以前，關渡仍是一個以農漁業為主的小村落，對外交通全靠淡水支線火車與人力車、三輪車。關渡早期陸上主要道路為塹田路，民國 55 年拓寬後稱為「仙渡路」八仙到關渡的道路，民國 71 年拓寬完工，成為現在的「大度路」。民國 56 年知行路的完工，公車才開始營運。



● 總站設在關渡宮外的水岸，是最早通行的公車路線 302、265

在清朝雍正年間，逃避蕭隴社追殺而遷居到小八里坌社（今日新北市淡水區的竹圍一帶）的八里坌社原住民，為了能來往於淡水河兩岸，於是在今關渡一帶搭

建了藤橋，此橋史稱為「關渡藤橋」或是「雍正藤橋」，藤橋存在的時間非常短暫。因此，往來淡水河兩岸還是只能依靠渡船，日治時期則可以陸運上溯至台北橋渡河。為了能夠便利關渡八里一帶的居民，民國 65 年興建關渡大橋，72 年興建完工通車。



● 關渡大橋完工通車之後，成為淡水河兩岸交通最北的連結管道

● 北淡線華麗轉身，捷運便捷登場

日治時期日本人為了方便貨物的運輸，新建北淡鐵路通車，在公路運輸尚未發達的年代，鐵路成為往來台北和淡水之間，最方便的交通工具，短短的幾列車箱，往往擠的是水瀉不通。明治 34 年（西元 1901 年）設置「江頭」之後，關渡民眾出入多依賴火車。在車站前方的關渡隧道也是北淡線唯一的隧道，當火車過站之後，即可進入關渡隧道，一出洞口迎來的是淡水河，以



● 臺鐵淡水線最後一班車，民眾聚集在關渡站緬懷紀念（圖片來源：許財提供）



● 臺鐵淡水線關渡站示意圖

及觀音山的美景。在民國 60 年代交通部提出「台北都會區大眾捷運計劃」將淡水線改建捷運系統，民國 77 年淡水線最後一班火車行駛後，淡水火車的點點滴滴，被迫劃上休止符。

關渡，從西班牙、荷蘭治臺開始，所有貨物都是由關渡送往淡水河口，一直到民國初年，都是重要的船運中繼站。一直以來，關渡作為對外聯絡的交通樞紐，成為文化發展的重點地帶。交通運輸興起，公路鐵道發達，捷運帶動城鎮發展，再現關渡站風華。（文：李麗華）



● 臺北捷運通車後，為關渡站重現往日的榮華

關渡宮點燈

位於台北市關渡宮服務台，均提供各式點燈登記服務，以因應信眾闔家生活、事業經營、學業課業、升遷仕途與身體健康等之所需。至於點燈種類如下：

- **安太歲**：凡當年生肖值遇「正沖」或「偏沖」者，必須點祿太歲燈「安太歲」，祈求趨吉避凶、消災解厄。
- **財神燈**：點亮「財神燈」、祈求各路財神庇佑，求得吉星高照、財運亨通，以及事業鴻圖大展。
- **光明燈**：祈求元辰光彩、遍照光明，增進無比正向的精神與力量，庇佑一年的平安順遂與前程光明。
- **文昌燈**：點亮「文昌燈」、祈請文昌帝君的庇佑，以期智慧大開、學業突飛猛進、考試金榜題名，或仕途平坦、升遷成功。
- **藥師燈**：點亮「藥師燈」，在藥師琉璃光佛的功德願力之下，增進身體的健康、治癒疑難的痼疾，並為人生增福延壽。
- **平安燈**：農曆二月底前完成登記，於媽祖聖誕之農曆三月一日至月底，親自領回燈籠回家懸掛，祈求媽祖慈恩廣被，庇佑闔家平安、安寧康泰。

除了來到關渡宮臨櫃辦理點燈之外，亦可透過郵政劃撥，或是進入關渡宮的官方網站，透過網際網路辦理點燈作業，線上即可完成點燈手續。

關渡宮網站：<http://www.kuantu.org.tw>（進入官網後再點選「網路點燈」）



111年7月至12月信眾捐款芳名錄

1,000,000 元 雙贏投資企業有限公司 250,000 元 李○培 李○培
 200,000 元 正大聯合會計師事務所 100,000 元 陳○恩 黃○華
 80,000 元 連○惠 50,000 元 林○忠 44,800 元 歐○妙盈 36,000
 元 財團法人臺中市大甲鎮瀾宮 30,000 元 財團法人台北葫蘆寺 李○
 雯 23,000 元 陳○坤 陳○進 陳○仁 陳○雲 黃○豪 陳○伶 陳
 ○玉成 陳○進 陳○仁 陳○雲 黃○豪 陳○伶 20,000 元 張○文
 長榮海運股份有限公司 陳○惟香 張○文 曾○瑋 張○文 楊○翔
 蔡○正 曾○瑋 曾○瑋 林○好 15,000 元 施○萍 游○ 14,000 元
 陳○慧 13,800 元 黃○哲 陳○安 黃○哲 陳○安 13,000 元 蘇○
 瑩 黃○雄 12,000 元 台北市德林福德功德會 林○民 尚誠國際有限
 公司 國晟工業股份有限公司 10,000 元 曾○翰 陳○穎 魏○淵 陳
 ○威 林○隆 徐○章 王○玲 賴○雄 李○益 陳○吟 楊○恩 蔡
 ○暘 陳○筠 長嵩地產有限公司 林○慶 魏○漢 黃○男 陳○祥
 郭○嬌 汪○碧真 台北市溫泉發展協會 黃○良 張○瑋 極順企業有
 限公司 曾○錦 林○平 郭○棋 姚○平 蔡○諺 陳○怡 何○玲
 蔡○男 陳○叟 黃○珍 9,000 元 劉○櫻 8,000 元 林○羽 潘○中
 順能汽車商行 順能汽車商行 6,900 元 卞○瑋 6,600 元 旭滿實業股
 份有限公司 6,000 元 羅○綾 徐○玉 鄭○元 林○國 鄭○廷 旭佳
 國際車業有限公司 陳○玉 鄭○潔 李○昌 方○月 呂○韋 鄭○潔
 黃○華 姚○平 林○阿妹 鄭○元 黃○雄 王○柱 王○芳 石○生
 鄭○潔 韓○運 基隆北源無極王母宮 高雄鳳凰山紫靈宮 鄭○元 呂
 ○韋 鄭○潔 吳○治 潘○祥 洪○蘭 呂○龍 鄭○潔 林○阿妹
 吳○慧 林○棋 5,000 元 侯○政 林○娟 陳○培 林○宮 李○芬
 徐○珍 侯○政 鐘○麗 R○dolf Zhuang Fu Kuan R○dolf
 Tjandranimpuno 侯○政 李○均 趙○苹 劉○甫 吳○泉 林○緯 謝
 ○鈴 簡○展 簡○麗容 李○鵬 柯○睿 水美溫泉浴室企業股份有限
 公司 台灣商圈產業觀光發展聯合總會 曾○翰 李○陽 石○生 李○
 鵬 侯○政 高○任 林○緯 黃○聯 謝○雯 何○玟 莊○榮 侯○

政 李○璇 善工房有限公司 周○宇 林○熙 板橋玄聖宮 李○芬
4,800 元 陳○發 4,278 元 張○盛 4,000 元 陳○永 3,600 元 劉○
儒 陳○貞 吳○明 林○錦 陳○章 盧○縵 王○真 昌達新工程有
限公司 高雄大寮三聖殿 傅○森 社團法人鄭成功文化推展總會 江○
順 王○英 鐘○瑋 白○華 吳○珠 林○隆 殷○達 3,300 元 三梅
企業股份有限公司 陳○珍 3,000 元 陳○周 陳○雄 丁○ 林○本
廖○銘 劉○筑 魏○明理 陳○宏 凌○雄 張○盛 陳○雄 周○煬
林○慶 巴塞隆納酒家 蕭○枝 蔡○君 徐○軒 翁○瑜 江○俊 侯
○政 榮善慈惠堂 尤○煌 賴○楨 陳○周 揚名電子股份有限公司
徐○軒 李○田 上林紅壇媽祖管理委員會 黃○騏 陳○宏 王○珠
驊采整合行銷股份有限公司 朱○登 三○慈安宮 郭○娜 施○仁 李
○蘭 尚永電子有限公司 林○亨 黃○雄 畢○綠 林○臻 吳○新
蘇○緯 宏盛水悅接待中心 黃○倫 洪○穎 莊○民 賴○綱 藍○應
潘○榆 徐○軒 林○惠 陳○政 陳○宗 李○田 劉○瑀 保長坑橋
頭福德宮 徐○軒 王○儒 何○臻 台灣永續觀光發展協會 李○樟
李○菁 李○宸 李○益 李○珊 蔡○華 蔡○家 朱○興 林○龍
莊○江 蔡○華 蔡○家 高○豐 林○忠 徐○軒 何○綿 林○見
吳○德 臨源寺 錢○玉 八德天德宮 蕭○綺 鄭○芬 林○喜 楊○
繁 高○燕 紀○芬 2,800 元 龍興廟 2,600 元 陳○香 徐○豐 薛
○心 財團法人台北葫蘆寺 屏東埔三奶宮 張○盛 2,500 元 王○傑
蘇○慧 何○雄 何○純 李○和 李○雪子 劉○宗 2,200 元 福安宮
管理委員會 湖田里 蔣○芸 桃園十八手觀音佛祖會 2,100 元 耿○呂
耿○稀 2,000 元 余○雯 陳○彥 王○美雲 王○美雲 張○人 劉○
瑀 千印企業又限公司 周○穎 林○華 薛○弼 好市多-北投分公司
曾○峰 楊○香 蕾嘉工作室 欣巴巴事業股份有限公司 林○茹 簡○
捷 朋軒有限公司 渥禾貿易有限公司 戴○蘭 蔡○雄 蔡○華 蔡○
容 普登科技股份有限公司 游○祥 謝○雄 游○雲 林○惠 龔○琳
張○欣 許○三 陳○咬 呂○娟 周○蒨 艾廷實業有限公司 康○秀
美 陳○寰 林○慧 邱○聖 蕭○章 陳○傑 魏○翊 魏○容 溫○

慶花○洪○凱 許○婷 林○來 傅○剛 張○娥 李○雄 梁○齡
 許○爐 張○秀英 楊○雯 乃○淞 謝○秀琴 普登科技股份有限公司
 黃○秀子 張○恩 倪○新 高○晉 亞里斯多德財富管理顧問有限公司
 林○章 吳○富美 吳○莆 李○榮 黃○德 趙○萱 許○寧 雷○金
 魏○翔 魏○容 釋○慧 史○暉 林○治 周○銘 吳○杞 寶仁寺
 吳○新 劉○菁 蔡○華 蔡○家 林○惠 劉○霞 許○利 劉○英桃
 江○民 黃○瑛 李○官 蔡○霖 蔡○華 蔡○家 蕭○聰 林○雅
 侯○剛 溫○慶 林○瓊 侯○榛 余○潔 施○宇 呂○如 侯○政
 侯○宇 侯○苓 瑞達科技股份有限公司 欣巴巴事業股份有限公司 彰
 化永靖羅勝宮管理委員會 高○淵 謝○昀 林○榮 古○勤 達陞重機
 企業社 養○堂 高○堅 陳○鉞 陳○義 蔡○男 陳○叻 林○雄
 魏○翔 魏○容 王○寶蓮 普登科技股份有限公司 周○霞 陳○萱
 陳○海 陳○秀英 洪○真 郭○維 李○瑜 楊○惠 林○雲 鄭○本
 欣巴巴事業股份有限公司 蔡○華 蔡○家 吳○鳳 吳○珠 桃園扶佑
 宮 周○琳 唐○菱 張○斌 黃○信 賴○娥 呂○如 洪○青 葉○
 坤 林○賢 蔡○山 王○增 張○華 馮○素霞 黃○燕 林○瓊 郭
 ○誠 好市多-北投分公司 黃○洋 余○琴 羅○游 蔡○華 北
 埔育苗中心 方○燕 魏○嬉 王○娥 林○福 朱○琳 世偉工程行邱
 馨慧 黃○慶 吳○新 王○慧 宏盛水悅接待中心 魏○翔 魏○容
 蔡○家 張○盛 林○安 鄒○明 許○源 宏盛水悅接待中心 尚宏廣
 告股份有限公司 天母九龍宮 呂○如 吳○生 蔡○從 陳○裕 陳○
 周 陳○任 碧正購物有限公司 林○蘋 陳○綾 路○英 侯○義 海
 悅開發股份有限公司 魏○雅 好市多-北投分公司 溫○慶 許○文 陳
 ○素卿 張○玲 林○安 賴○阿富 鄭○潔 蔡○全 羅○綾 趙○源
 楊○安 李○進 林○安 文慶國際投資有限公司 魯○聲 吳○林○
 生 古○玲 羅○冠 何○美 王○坤 李○素嬌 林○穎 光紅建聖股
 份有限公司 鄭○芬 譚○群 李○麗卿 游○祥 魏○翔 魏○容 道
 宮 陳○美 游○澤 北投三王宮 許○春 石○岑 謝○傑 林○珠
 鄭○潔 高○峰 魏○雅 彭○皓 胡○暄 濟勝宮 賴○如 賴○富

林○治 陳○ 施○璋 陳○土 鑄牲企業有限公司 揚通企業有限公司
廖○穎 彰化無極龍寶龍鳳宮 楊○寶 林○雪 高○利 簡○城 魏○
翔 魏○容 曾○琪 馮○光 馮○陸 曹○貝 馮○敏 馮○ 馮○
王○忠 王○ 馮○ 張○釗 徐○威 王○慧 1,800 元 張○嬌 徐○
豐 佛蓮山萬聖朝寺 林○瓊 徐○豐 1,600 元 三重清蓮堂 承福宮
大南汽車股份有限公司 鍾○廷 鄭○賢 1,500 元 K ○ elynLu
S ○ brina khinlay-lu 陳○男 陳○文 蔡○勇 光紅建聖股份有限公司
錢○玉 王○仁 吳○新 林○ 林○偉 林○益 何○玫 1,300 元 李
○月雲 韋○元 1,258 元 牟○信 1,200 元 張○嬌 洪○豐 林○廷
林○慶 台北珠海會 林○君 賴○任 黃○娜 陳○山 林○家 梁○
順 李○楨 江○霈 郭○如 廖○智 中華民國五色涼傘志工團媽祖信
仰協會 徐○豐 鐘○民 先天法玄聖宮 王○坤 無極宮 劉○廷 蘆
洲太子宮 杜○璟 吳○翎 陳○遠 陳○好 陳○宇 雲林傳統工藝文
創發展協會 蕭○男 林○汝 陳○明 陳○原 鄭○賢 指龍宮 無極
天恩宮 葉○弦 台北舊城昭德宮 1,150 元 吳○文 1,100 元 董○和
1,000 元 劉○束 陳○妹 魏○達 吳○耘 陳○美 李○翰 陳○森
簡○合 楊○賢 蕭○澄 蔡○綦 陳○周 陳○玲 郭○靜慧 黃○輝
黃○玲 陳○寰 呂○銘 高○華 黃○王 徐○平 陳○欽 無極慈雲
宮 林○涵 邱○翔 陳○循 善心人士 廖○庭 楊○鴻 李○ 謝○
衿 王○嵐 曹○薰 楊○棻 楊○棣 郭○琳珍 周○彬 白○富 許
○昭蓉 許○明 林○時 簡○玟 蘇○珠 曹○下 陳○信 何○進
威名通訊手機店 王○桂 黃○惠 林○章 林○蘭 黎○嫻 李○瑩
陳○慶 林○吉 張○誠 羅○鴻 吳○浚 劉○杉 陳○壽 鄭○賢
李○宏 陳○久惠 瑞達科技股份有限公司 郭○棋 曹○尹 李○貴
台灣百鑫股份有限公司 三梅企業股份有限公司 紀○華 黃○ 黃○珍
吳○枝 曾○璉 黃○誠 黃○信 許○朝 林○英 鄧○妙華 鄧○文
郭○ 王○葳 祥祐資源再生股份有限公司 侑盛科技工程有限公司 侯
○剛 黃○凱 李○錦 張○鋒 賀○庭 吳○萍 王○仁 李○煒 蔡
○泉 謝○鳴 蔡○麗 莊○江 陳○惠英 陳○成 高○隆 陳○宜

私立再芳老人長期照顧中心(養護型) 林○廷 楊○堉 廖○元 江○裕
 林○寰 簡○怡 姜○蓮嬌 黃○萱 戴○珍 勇豪興業股份有限公司
 維鴻工程行 蕭○聰 楊○盛 呂○吉 臺北市動物保護處 王○鈞 王
 ○震 王○樑 方○海 陳○彥 李○慧 林○河 黃○慶 陳○祥 賴
 ○雪清 何○玉 張○涓 光紅建聖股份有限公司 林○阿菊 連○雲
 吳○塗 展欣管理顧問股份有限公司 陳○辰 陳○安 蔡○堅 林○
 郭○靜慧 張○軫 陳○萍 林○安 游○和 李○月 陳○銘 黃○婷
 許○笙 許○捷 許○榮 林○村 石○廷 陳○豪 陳○陞 陳○山
 名永實業有限公司 方○海 王○明 王○崴 王○淳 明○青 黃○忠
 謝○桐 林○容 周○彬 花○雄 吳○穎 江○玲 柯○中 方○聲
 歐○樺 林○國 盧○保 盧○竹 陳○慶 何○財 蕭○慧 正達國際
 設計有限公司 魏○華 全閱商行 應○逵 蘇○慧 應○歆 鄭○騰
 羅○宛 葉○文 楊○仁 徐○郎 楊○珠 劉○杉 郭○花 江○嫻
 陳○雲 曹○薰 林○欣 朱○賢 林○齡 創鎰電子股份有限公司 威
 利國際電子商務有限公司 蕭○雄 李○峰 邱○倫 廖○元 陳○涵
 K○vin 蔡 J○son 蔡 張○榮 張○智 吳○敏 江○平 羅○利
 林○灶 戴○均 楊○豪 簡○合 劉○穗 胡○暄 余○雯 陳○嘉
 陳○盈 許○美 太和院 周○彬 許○琳 廖○文 姜○蓮嬌 秉翔實
 業 楊○棻 楊○棣 楊○翰 方○福 游○如 鄭○軒 陳○丞 陳○
 誌 林○雪 林○璇 鑫滿實業有限公司 晶丞實業有限公司 郭○霖
 黃○潔 林○惠 黃○恬 黃○謙 展欣管理顧問股份有限公司 黃○珍
 鄔○全 吳○玲 簡○明 王○仁 李○菁 陳○喬 吳○茜 丁○恩
 創鎰電子股份有限公司 威利國際電子商務有限公司 蕭○美 陳○康
 曾○婕 林○梅 郭○靜慧 高○瑞 育林有限公司 呂○禾 林○玲
 楊○全 陳○美有 辜○萍 陳○慶 鄭○琴 睿星科技股份有限公司 曾○
 發 詹○ 林○良 王○立 吳○儀 羽佑有限公司 王○元 梁○益
 林○昌 林○章 蔡○昌 許○琳 魏○傑 陳○寰 張○琴 連○隆
 翁○鉉 潘○英 羅○龍 曹○岳 簡○信 李○純 大元空調工程行
 林○瑋 鑫颯有限公司 林○明 林○寶珠 呂○如 林○雄 孫○榮

林○專 劉○杉 簡○浩 簡○達 簡○明 周○郎 楊○興 施○修
王○清 紀○如 光紅建聖股份有限公司 許○華 張○康 翁○瑩
毅 楊○盛 黃○楠 李○華 黃○麗華 盧○玉妹 盧○碧鳳 無極聖
玄宮 許○田 陳○敬 歐○樺 土城皇天宮 陳○丁 楊○賢 陳○君
鐘○瑞 鄧○和 黃○政 呂○恭 劉○來 張○有 曾○章 彭○謙
黃○雄 張○彤 徐○木 徐○元 徐家歷代祖先 徐○蕾 陳○秀蘭
徐○財 廖○元 謝○鳴 謝○鳴 無極慈雲宮 蔡○揚 曹○薰 林○
均 無極開元聖元宮 林○馬○華 黃○貴 展欣管理顧問股份有限公
司 王○生 黃○隆 張○偉 陳○義 簡○慧 謝○華 陳○衛 王○
政 陳○興 張○輝 楊○義 戴○訓 鍾○文 劉○亞 汪○含 泰德
國際攪拌機械有限公司 林○素柳 姜○蓮嬌 夏○安 夏○城 楊○葵
楊○棣 楊○翰 歐○秦 歐○庭 林○彥 楊○嘉 曾○蘭 顏○宗
周○秀琴 陳○雪 楊○明 私立再芳老人長期照顧中心(養護型) 高○
正龍 林○辰 王○宏 黃○婷 張○錕 張○絜 林○春 陸○安 吳
○玲 黃○瑋 熊○勇 江○祥 洪○瑞 陳○月 張○芙 李○賢 劉
○君 吳○忠 盧○毅 極順企業有限公司 陳○婕 汶傑印刷有限公司
陳○慶 鄭○丁 王○龍 陳○駿 五股成洲明聖宮 歐○樺 蘇○德
林○元 林○娟 莊○雄 莊○淵 高○敏 顏○翰 林○興 張○和
劉○蓮 黃○瑩 林○莉 黃○華 周○彬 徐○雄 鄭○潔 陳○安
倪○洋 陳○青 莊○義 陳○賢 杜○雄 黃○凱 謝○恬 陳○雯
羽佑有限公司 紅○阿花 莊○芬 基隆興石福德宮 陳○峰 林○琅
羅○將 謝○發 方○海 葉○斌 陳○喬 廖○勝 賴○茹 鐘○蓮
賴○松 賴○堂 劉○瑋 劉○杉 劉○中 劉○阿雪 陳○雲 鍾○美
光紅建聖股份有限公司 高○麗 展欣管理顧問股份有限公司 胡○仁
陳○宇 林○連 林○德 林○華 家神三媽 簡○玟 邱○玉 王○榮
王○阿有 林○國 施○蓮 張○雲 黃○慶 郭○維 張○偉 王○誼
簡○明 柯○陽 林○雅 廖○元 謝○儀 盧○慧 歐○良 姜○蓮嬌
張○玥 侯○鵬 陳○義 莊○鑫 李○煒 郭○靜慧 周○毅 菩提心
鄭○玉 曾○秀菊 黃○鄭○潔 周○彬 吳○玲 黃○維 源創堂眼

鏡有限公司 謝○鳴 謝○鳴 林○雅 廖○源 楊○金霞 張○市 展
欣管理顧問股份有限公司 王○海 鴻升設計工程有限公司 Chasoon
trading Corp 高○岳 吳○耘 私立再芳老人長期照顧中心(養護型)
謝○霞 鄭○榮 陳○彩雲 王○淇 鄭○芬 黃○弘 楊○文 柏滕工
程有限公司 李○煌 劉○山 鄭○賢 邱○清 張○邦 葉○溶 李○
娜 孫○倫 王○宇 謝○汶 王○宇 陳○潔 楊○霖 郭○來 郭○
玫 黃○慧 陳○君 黃○翔 黃○誠 古○禮 林○穎 林○泓 汶傑
印刷有限公司 周○秀琴 羽佑有限公司 李○惠珠 林○邦 張○秀
張○維 許○珠 郭○芬 徐○峰 歐○樺 楊○鴻 劉○櫻 張○輝
群○泰 合○齊美 胡○元 李○雲 陳○綾 傅○怡 創鎰電子股份有
限公司 威利國際電子商務有限公司 周○蘭 孫○賢 吳○純 張○壽
美 計○英 黃○明 李○棠 吳○純 謝○英 林○安 林○ 黃○聯
陳○慶 鄭○君 柯○德 郭○萍 莊○勇 楊○楣 陳○久惠 楊○安
陳○祥 廖○元 黃○華 許○豪 鄭○裕 辜○萍 羅○澤 陳○廷
陳○綾 張○偉 邢○華 光紅建聖股份有限公司 張○仁 無○氏 馮
○瑀 陳○詩 王○民 江○玉 楊○棻 楊○棣 楊○翰 欣洸股份有
限公司 陳○宇 吳○龍 莊○雄 林○衡 賴○英 丁○水 周○粉
游○如 黃○怡 林○直 陳○義 林○達 鄒○婷 邱○員 姜○蓮嬌
簡○文 徐○泉 歐○鴻 胡○裕 胡○惠 胡○玲 蔡○閔 董○如
郭○廷 杜○良 吳○能 許○琳 李○錦 張○錕 林○菁 葉○庭
張○蕙 郭○靜慧 邱○仁 周○彬 尤○雲 私立再芳老人長期照顧中
心(養護型) 陳○玲 柯○中 林○桂 楊○香 高○豐 曾○堂 林○
心 羽佑有限公司 謝○永 邱○寄 奉聖宮 葉○彤 葉○均 葉○坤
方○海 戚○悅 戚○愷 楊○卉 慈愛精舍 李○傑 郭○亮 趙○萍
劉○英桃 曾○鏡 郭○文 邱○卿 胡○仁 劉○春 林○慧如 林○
汝 莊○廣 簡○慧 楊○翰 林○美 無極慈育宮 展欣管理顧問股份
有限公司 郭○萍 呂○貞 楊○興 青暘企業股份有限公司 歐○樺
許○成 陳○櫻 陳○廷 陳○綾 張○華 曾○美妹 潘○敏 莊○銘
王○鎔 林○小夜 方○梅仙 廖○元 張○方 江○英 徐○文淑 胡

○珠 蔡○治 何○阿秀 高○德 林○雅 廖○美智 周○義 簡○玟
洪○鑫 鄭○櫻 陳○義 黃○軒 李○琰 林○余 余○金鳳 陳○銘
蔡○珠 陳○三 陳○桃 周○彬 詹○泰 楊○山 邱○麵 陳○廷
吳○鄭○萍 廖○榮 陳○薇 陳○甄 趙○從 簡○高 謝○儒 遲
○興 莊○淑 林○伶 吳○德 光紅建聖股份有限公司 陳○寰 葉○
鴻 謝○英 900 元 陳○菁 陳○菁 陳○菁 陳○菁 陳○菁 陳○菁
陳○菁 888 元 李○賢 800 元 吳○超 一真元聖道院 邵○飛 吳○
程 旭佳國際車業有限公司 大武崙福德宮 旭佳國際車業有限公司 鐘
○穎 旭佳國際車業有限公司 陳○村 謝○福 謝○吟 連○漢 旭佳
國際車業有限公司 劉○瑀 旭佳國際車業有限公司 陳○霖 780 元 楊
○仁 700 元 安德宮 666 元 彭○祥 650 元 黃○蓮 600 元 陳○
敏 黃○庭 黃○幃 黃○幃 劉○銘 段○秀鳳 謝○珍 陳○如 潘
○娟 張○美 李○輝 黃○幃 林○桂 林○月 吳○賢 斗六鎮南宮
林○鈴 黃○承翊有限公司 陳○廷 陳○綾 陳○錕 陳○璇 鄭○
中 周○霖 呂○慧 鄭○荃 陳○如 江○鄭○文 鄭○沅 江○南
林○鳳 陳○棋 陳○希 盧○云 何○儀 徐○隆 徐○芸 洋實業有
限公司 莊○梅 黃○麗華 張○芳 陳○錕 張○玲 張○苗 王○龍
邱○秉義 黃○旺 曾○勝 張○菁 林○立 潘○如 周○玉 鄭○賢
吳○恩 黃○庭 高○雲 黃○幃 黃○幃 周○汝 陳○廷 陳○綾
吳○宸 陳○銘 薛○達 胡○慧 王○偉 周○娟 熊○勇 胡○蒂
熊○琦 陳○志 李○慧 陳○忠 洪○立 林○峰 陳○易 楊○富
黃○李○賢 鄭○中 姜○芸 陳○伶 陳○廷 詹○凱 劉○如 張
○賢 莊○梅 吳○隆 吳○逸 劉○欣 鄧○馮○楓 蔡○錦雪 蔡
○芸 蔡○諺 蔡○宸 喜○由紀子 莊○翔 林○桂 徐○芸 維鴻工
程行 洋實業有限公司 張○麗 劉○美津 陳○如 許○田 柯○盛
謝○庭 謝○都 邱○秀英 黃○珊 胡○慧 陳○睦 吳○人 興創企
業股份有限公司 升湛股份有限公司 簡○齡 黃○陳○香 楊○福
陳○志 吳○侯 范○達 王○臻 林○均 吳○紳 柯○圭 王○德
林○秀 劉○瑀 楊○素妙 林○立 李○女 鄭○泉 鄭○淑美 梁○

齡 蘇○馨 林○涼 利○松 林○珍 利○勳 利○庭 管○婷 林○
 宗 鄭○鳳 張○宇仔 吳○憲 林○珠 李○珊 紀○如 魏○玲 維
 鴻工程行 洋實業有限公司 陳○安 徐○凱 王○璋 林○杉 林○桂
 陳○宏 M○chael Tsao 施○平 江○施○寧 施○韻 施○偉 林
 ○辰 康○豪 柯○瑚 陳○廷 段○宇 劉○瑀 謝○旭 謝○杰 蔡
 ○萍 蔡○麗環 蔡○昌 廖○鈞 洪○啟 陳○瑜 陳○有 陳○志
 蘇○雯 謝○霈 翟○筠 趙○如 陳○賢 林○林 劉○灝 劉○坤
 劉○埤 劉○致 劉○岫 林○汝 董○能 曾○雯 楊○福 范○妃
 張○富 黃○賢 連○祿 洋實業有限公司 維鴻工程行 許○煜 林○
 蓮 廖○智 廖○溱 必勝水晶宮弘法道場 蔡○月莉 陳○宗 陳○融
 陳○佑 金翼詮驗車廠 吳○璇 林○阿花 曾○毓 趙○聰 蕭○靜
 曾○朋 何○毅 陳○志 林○均 簡○美 林○路 吳○元 翟○筠
 黃○喻 劉○張○權 粘○峻 高○華 張○勳 王○璋 鄭○如 林
 ○汝 廖○琇 陳○蓮 黃○陳○潔 洋實業有限公司 維鴻工程行
 黃○嘉 陳○希 民主進步黨 陳○秋霞 蔡○明 陳○娟 蔡○翰 段
 ○霖 段○岡 潘○森 陳○義 陳○順 陳○興 陳○秀子 陳○燕
 李○金 鄭○秀 林○枝 張○玥 黃○桃 倪○立 陳○林 吳○雲嬌
 鄭○泉 鄭○淑美 何○威 劉○莉 500元 繆○梅 周○蘭 劉○成
 林○林○安 蘇○瑱 裴○傑 林○豐 呂○如 張○源 李○月雲
 呂○富 歐○樺 李○榮 楊○女 陳○嫵 郭○富 林○芬 余○玉
 吳○誠 羅○乾 黃○德 黃○隆 育霖景觀設計有限公司 永澤園藝社
 蔡○鈴 鄭○庭 黃○芳 李○景 趙○玉 王○速 陳○如 邱○火
 黃○雄 紀○池 陳○珍 張○裕 魏○雯 陳○麗 林○志 謝○興
 ○卿 郭○宏 楊○璇 紀○瑄 菩提心 林○良 林○煌 陳○美 黃
 ○文 張○美 周○禹 鄭○翎 周○婕 周○丞 楊○樑 吳○真 江
 ○樂 許○陽 嚴○婉 吳○漣 蔡○柔 蔡○婕 陳○明 張○義 陳
 ○慈 賴○枝 紅樹林郵局 楊○聖 許○惠 陳○穎 陳○諭 陳○美
 李○君 林○江 吳○勳 簡○均 張○甯 郭○嵩 瑞象有限公司 泰
 威貿易有限公司 蔡○山 陳○均 蔡○庭 鄭○文 張○揚 黃○秋月

陳○山 芯聖科技股份有限公司 童○田 黃○維 張○融 莊○媚 吳
○玲 尹○麗玉 陳○美 丁○燕 張○甯 吳○發 陳○智 陳○榕
蔡○香 紀○瑄 馬○清 陳○婷 陳○ 黃○哲 徐○修 詹○縈 廖
○禹 劉○輝 陳○隆 吳○誼 陳○珍 何○穎 蔡○君 黃○億 涂
○權 馬○華 馮○葵 汪○羽 張○碩 謝○隆 郭○蓮 陳○妮 張
○杰 蘇○茜 協和宮 王○麗 季○萱 邱○清 張○邦 吳○林 黃
○薰 顏○君 許○禎 吳○玲 王○鑫 陳○卿 周○素真 林○平
高○瑞 洪○玲 張○方 張○瑄 林○財 楊○香 許○龍 黃○益
楊○樺 鍾○穎 廖○益 鍾○多 莊○媚 黃○慈 蔣○洲 羅○ 陳
○美 陳○春 許○惠 葉○捷 魏○俐 蘇○珠 陳○源 芯聖科技股
份有限公司 黃○筠 黃○良 陳○穎 陳○諭 陳○葵 陳○慈 莊○
霏 林○聰 黃○智 黃○月瓊 黃○茹 邱○育 李○臻 張○昇 呂
○巖 裴○傑 陳○亨 林○均 許○地 李○ 紅樹林郵局 楊○榮
高○足 宋○麗玲 劉○亞 呂○富 蔡○緒 周○薇 安德宮 潘○泰
盧○穎 盧○彤 徐○騰 楊○佳 林○發 趙○進 陳○美 李○德
王○富 陳○上 黎○誠 趙○好 林○棠 林○誠 盧○順 盧○銘
劉○霖 黃○虹 許○哲 唐○國 陳○甫 楊○璇 陳○陞 陳○霞
芯聖科技股份有限公司 林○儀 吳○翔 葉○翔 葉○敏 蔣○洲 楊
○香 許○彥 廖○涵 呂○華 張○昀 謝○呈 洪○龍 蔡○玠 楊
○香 蔡○純 沈○鳳 鄭○硯 陳○霖 董○德 陳○朱 張○林 楊
○霖 莊○旗 胡○斌 蔡○平 薛○耀 陳○雲 太白庄福德宮 陳○
騏 阮○金施 吳○倖 陳○英 吳○彬 林○利 李○碧雲 楊○琴
呂○玲 謝○智 謝○君 游○蓉 鄭○寶 黃○維 方○玲 林○月
鄒○成 林○紘 蕭○明 王○儒 吳○湖 朱○茹 陳○穎 陳○諭
陳○葵 陳○慈 吳○好 黃○益 林○賢 陶○偉 彭○孟 陳○元
林○蕎 曾○舜 許○雄 李○永 林○菲 林○靖 李○軒 李○暄
陳○翔 陳○翔 江○樂 廖○綺 陳○美 馮○偉 馮○葵 陳○宮
陳○廷 許○妲 李○富 楊○伊 吳○錦 陳○元 王○諭 李○原
張○州 林○勳 林○軒 林○財 楊○香 林○仁 陳○子 李○楷

李○明 陳○巧 湯○錦 林○媛 陳○典 康○玲 陳○美 陳○春
 彭○海 林○諭 黃○美 黃○秀 陳○霖 蔡○柔 蔡○婕 陳○婷
 陳○張○君 林○綱 楊○淵 曾○瑜 邱○鳳 蕭○誠 蘇○雯 黃
 ○瑩 蔣○洲 陳○均 陳○軒 芯聖科技股份有限公司 楊○香 劉○
 寧 呂○英 林○霞 李○玉燕 李○明 李○頤 台中汨音寺南無地藏
 王菩薩 蔡○諭 張○銘 吳○蒼 林○英 陳○達 歐○樺 連○鈞
 張○永 潘○慧 蔡○宏 薛○耀 李○學 李○姿 莊○媚 李○華
 馮○珊 陳○山 陳○生 劉○諭 劉○穎 陳○隆 黎○紅雲 黃○虹
 陳○佑 陳○良 陳○豪 周○羚 唐○智 謝○貞 張○方 袁○文
 陳○茹 黃○利 黃○雄 陳○偉 藍○宗 張○有 蘇○璇 陳○蕾
 陳○宗 楊○治 余○安 周○彬 吳○儀 張○菁 許○陽 張○峰
 王○忠 震統企業股份有限公司 陳○穎 陳○諭 陳○蓁 陳○慈 謝
 ○銘 謝○丞 陳○柔 李○雅 張○鳳 陳○萍 何○宜 吳○縈 胡
 ○芬 蔡○青 阮○全 黎○誠 呂○椿 何○儀 蔡○緒 周○薇 張
 ○緹 蔡○君 洪○玲 張○方 張○瑄 李○逸 許○花 吳○偕 吳
 ○鳳 劉○業 郭○富 陳○美 曾○郁 江○樂 葉○捷 黃○德 黃
 ○受燕 高○禎 吳○泰 劉○燕 方○珠 陳○宗 陳○葉○斌 紀
 ○瑄 洪○彩 徐○華 林○政 劉○榛 洪○茵 洪○鈞 黃○鈴 蔡
 ○傑 蔡○阿蘭 周○融 黃○涵 陳○毓霞 林○游○祿 林○儀
 吳○翔 顏○城 郭○菁 陳○超 陳○楚 尚宏廣告股份有限公司 楊
 ○億 林○璇 黃○興 芯聖科技股份有限公司 吳○邱○雲 紀○如
 馮○萍 施○秋月 陳○儒 陳○銓 陳○典 林○媛 李○良 游○娟
 劉○巖 伍○志 許○欣 許○蓮 朱○偉 尚宏廣告股份有限公司 劉
 ○棠 簡○雲 施○豪 王○賢 陳○美 林○嫻 周○雄 楊○明 蔡
 ○春 蔡○安 陳○晴 楊○恆 田○玫 楊○寧 陳○菁 協和宮 陳
 ○珠 林○龍 顏○斌 吳○江 李○原 蘇○生 陳○明月 莊○緞
 黃○維 黃○獅 蔣○洲 李○輝 莊○媚 朱○乾 林○江 黃○謹
 陳○宗 李○瓊 陳○婷 陳○楊○淵 翁○富 翁○惟 黃○珍 林
 ○偉 張○永 潘○慧 詹○騰 張○焜 吳○西 鄭○翰 蕭○民 朱

○瑞 劉○潘○桂 恆昇水電行 陳○宮 陳○成 陳○雯 高○輝
劉○來 裴○傑 陳○坤 陳○令 陳○州 鄧○嶸 何○鈴 宋○麗玲
陸○芬 伍○財 林○玲 劉○紀○瑄 蔡○莉 楊○霖 周○涵 楊
○諭 許○琴 李○成 孫○濂 陳○瑛 黃○華 鍾○森 李○原 謝
○蓉 古○能 林○發 吳○媿 翁○舉 鄒○成 許○陽 陳○煌 謝
○翰 徐○鳳 巫○綺 徐○喬 徐○晏 呂○禮 陳○傑 陳○穎 陳
○傑 林○得 宋○然 陳○蓮 陸○蘭 蘆○瑩 何○興 吳○詔 蕭
○誠 芯聖科技股份有限公司 鄭○寶 藺○凱 藺○健 劉○霖 鍾○
芳 蔡○清 謝○蜜 謝○儀 謝○斌 謝○緯 楊○香 范○真 林○
金枝 劉○巖 胡○玫 張○瑄 方○明 450 元 陳○杰 劉○鳳 400
元 江○霈 廖○芳 劉○良 劉○進 廖○祿 廖○金蓮 周○惠 300
元 劉○麗卿 何○樺 宋○益 宋○棋 陳○燁 葉○捷 呂○瑞 李
○姍 黃○助 洪○涵 吳○女 裴○吳○蒼 吳○逸 吳○菁 吳○
華 趙○翔 陳○矜 吳○泰 吳○妮 吳○哲 吳○成 劉○婕 大鈞
國際有限公司 李○穎 李○傑 李○誠 廖○標 李○仁 高○茹 林
○淇 林○君 周○梅 顏○永 陳○惠 趙○羅○芳 何○樺 宋○
益 宋○棋 陳○燁 陳○瑄 陳○甄 莊○華 陳○真 李○泰 杜○
穎 阮○錦 劉○麗卿 顏○忠 趙○翔 劉○穎 周○諺 周○汝 周
○運 齊○涵 何○美 何○暄 劉○鑫 邱○達 江○逸 黃○美 林
○年 陳○宇 何○樺 宋○益 宋○棋 陳○燁 蔡○恩 范○瑋 呂
○瑞 楊○發 黃○雲 楊○澤 楊○鈞 巫○素娥 洪○珍 高○來
高○玉英 曾○月 黃○啟 吳○翰 劉○麗卿 徐○山 徐○秀明 張
○宥 林○紘 張○蔭 賴○輝 趙○翔 黃○洋 黃○穎 張○庭 陳
○忠 趙○誠 呂○明珠 游○鄭○仁 周○汝 謝○儒 許○文 謝
○綦 謝○峻 何○美 何○暄 何○樺 宋○益 宋○棋 周○皜 陳
○春 張○碧 李○霖 林○哲 劉○麗卿 張○禎 劉○瑀 陳○穎
呂○瑞 許○瑋 陳○華 陳○蔡○芳 賴○輝 林○民 晉相國際物
流有限公司 洪○信 洪○賢 趙○翔 陳○澄子 王○進 陳○王○
正 王○弘 林○紘 方○玲 李○文 顏○永 陳○均 彭○欣 吳○

平 彭○玉汝 彭○機 陳○忠 陳○佑 陳○安 劉○麗卿 基隆興石
 福德宮 王○秉麗 許○恩 巫○素娥 何○樺 宋○益 宋○棋 徐○
 馨 李○來 李○美 李○萱 李○穎 李○傑 李○誠 蘇○玉 李○
 群 陳○弘 謝○婷 羅○駿 陳○菁 徐○敏 陳○寶賢 趙○誠 簡
 ○美 鍾○荃 張○武 汪○約 張○雯 陳○欽 吳○倖 陳○英 吳
 ○彬 廖○標 林○一 趙○翔 康○豪 陳○均 張○麗 范○慎 何
 ○樺 宋○益 宋○棋 周○珊 周○惠 羅○ 王○瓊 林○忻 葉○
 進 林○紘 陳○玉 劉○麗卿 呂○瑞 李○泰 許○浩 徐○淑 廖
 ○標 蕭○鴻 周○汝 張○源 林○紘 曾○莉 黎○秀 張○宜 黃
 ○成 趙○翔 陳○菁 吳○儒 黃○雄 250元 鄭○源 胡○惠 黃○
 華 三○傑 紀○書 三○淵 三○翎 何○憲 紀○瑋 何○旭 何○
 彤 馮○軍 蘇○鈴 陳○才 陳○ 陳○欽 吳○珠 游○翔 謝○怡
 王○旭 李○樺 王○妮 王○茗 黃○昌 汪○陵 劉○濟 陳○怡
 劉○喻 劉○傑 李○傑 李○誠 陳○煌 廖○領 陳○博 陳○智
 吳○枝 王○任 王○平 王○任 林○定 柯○文 陳○卿 柯○真
 柯○馨 黃○華 200元 陳○聖 郭○芳 雷○萍 林○柔 李○勳 李
 ○華 馮○珊 周○良 張○乾 李○華 馮○珊 李○春 黃○珍 方
 ○宇 楊○弘 劉○鳳 李○敏 張○毅 廖○鋒 王○鳳 昌永企業社
 陳○菁 陳○菁 黃○珍 方○宇 方○源 林○玉 張○田 蔡○純
 李○華 馮○珊 吳○智 姬○梅 徐○坤 吳○智 徐○堯 徐○晶
 呂○義 高○美 唐○連 李○憲 張○乾 黃○ 王○敏 林○儀 林
 ○凡 林○煬 葉○廷 紀○如 張○芹 張○銘 林○文 曾○筠 徐
 ○涵 林○忠 蔡○珊 陳○美 蔡○星 黃○訓 ○瑜 張○玉 徐○
 淑 邱○元 張○乾 張○荃 黃○訓 劉○德 謝○連 劉○麟 林○
 基 姚○鴻 姚○維 許○軍 大鈞國際有限公司 徐○修 徐○發 謝
 ○妹 徐○堂 徐○基 徐○修 徐○發 謝○妹 徐○堂 徐○基 徐
 ○修 徐○發 謝○妹 徐○堂 徐○基 王○智 楊○容 李○華 馮
 ○珊 張○乾 蔡○純 呂○義 鄭○珊 周○承 陳○聖 林○紅 焦
 ○星 曾○峰 曾○惠 蔡○宸 蔡○儒 梅○淇 張○婷 許○連 陳

○妃 李○宗 陳○樺 黃○瑜 李○妘 李○奇 蔡○倫 廖○瑄 鼻
頭新興宮 張○乾 黃○保 陳○ 陳○勇 陳○ 柴○弟 李○春 陳
○均 徐○涵 陳○旭 陳○威 陳○安 陳○如 林○基 昌永企業社
王○鳳 謝○歷 林○如 陳○華 林○儀 林○凡 林○煬 陳○聖
鄧○華 林○婷 李○裕 孫○良 林○威 陳○菁 胡○後 凌○雯
凌○培 許○誠 蘇○秀益 薛○杰 張○乾 唐○麗 呂○義 黃○訓
陳○霖 李○華 馮○珊 黃○章 李○慧 賴○珍 陳○潔 林○紅
焦○星 曾○峰 峰亦工程行 曾○惠 全宇電子有限公司 林○葉 羅
○ 周○承 匡○宗 柯○珠 陳○儒 陳○政 林○傑 蘇○文 葉○
晴 謝○泰 蕭○瑩 謝○劭 謝○甫 蔣○維 張○乾 薛○達 陳○
聖 羅○慧 林○珠 邱○香 邱○興妹 林○偉 周○玲 陳○翰 陳
○韻 胡○後 凌○培 凌○雯 黃○綸 蔡○紡 林○君 林○哲 高
○華 高○ 劉○廷 劉○賢 李○春 高○來 高○玉英 曾○月 翁
○惠 翁○祝 林○紅 焦○星 曾○峰 峰亦工程行 曾○惠 黃○訓
謝○歷 楊○香 陳○菁 陳○菁 張○乾 李○華 馮○珊 紀○如
林○文 許○梅桂 許○玉 黃○偉 黃○菱 黃○平 黃○凱 林○慈
林○綺 鄭○珊 林○ 蔡○純 鄭○君 胡○蛟 呂○義 柯○岱 陳
○如 大鈞國際有限公司 胡○明 胡○才妹 羅○慧 張○乾 楊○香
陳○憲 羅○ 葉○鈿 陳○聖 曾○清 李○萍 林○ 葉○晴 劉○
宗 周○ 賴○玲 高○華 高○ 劉○志 胡○後 凌○雯 凌○培
林○儀 林○凡 林○煬 鄭○珊 李○春 邱○火 徐○君 王○光
徐○峰 陳○如 周○承 高○華 高○ 劉○賢 魏○堂 蔡○麗 魏
○恩 杜○霏 呂○霖 胡○蛟 謝○文 李○英 許○連 羅○傑 張
○乾 曾○婷 林○宏 林○玉麗 張○凱 李○華 馮○珊 黃○成
蔡○純 黃○訓 呂○義 蕭○聖 徐○基 徐○修 徐○發 謝○妹
徐○堂 徐○堂 徐○修 徐○發 謝○妹 徐○基 徐○基 徐○修
徐○發 謝○妹 徐○堂 鄭○華 龍○書 陳○家 謝○珠 高○燕貞
李○仁 張○乾 林○芳 李○珈 林○芬 林○紅 焦○星 曾○峰
峰亦工程行 曾○惠 李○春 陳○聖 劉○云 許○玲 林○紅 焦○

星 曾○峰 峰亦工程行 曾○惠 張○乾 林○ 葉○晴 高○ 葉○
 蓮 李○坦 陳○如 黃○訓 周○承 蔡○純 王○壽 李○華 馮○
 珊 大鈞國際有限公司 呂○義 李○裕 張○乾 任○英 林○誼 150
 元 張○霖 張○霞 邱○毅 張○麗 高○雯 王○恆 王○ 王○婷
 120元 李○綾 100元 鍾○容 劉○娣 張○真 彭○海 張○宇 羅
 ○玲 羅○甘妹 林○均 張○珊 李○盈 楊○萱 張○文 彭○海
 張○宇 彭○海 黃○滿 吳○綺 林○吟 吳○源 李○琴 吳○綺
 吳○綾 林○毅 李○珠 賴○勇 林○硯 林○庭 黃○蓮 羅○玲
 羅○甘妹 呂○益 彭○海 吳○源 林○均 張○珊 陳○君 張○幃
 張○瀚 張○翔 張○喬 吳○源 張○玲 劉○娣 張○真 鍾○容
 陳○廷 江○如 陳○明 陳○梅子 彭○海 鍾○樺 李○珠 張○玲
 吳○源 羅○玲 羅○甘妹 張○宇 彭○海 黃○滿 劉○瑀 高○華
 高○ 劉○芳 郭○玉 郭○和 郭○秀金 郭○如 張○誌 張○睿
 吳○源 簡○妤 林○堯 彭○海 陳○廷 江○如 陳○明 陳○梅子
 陳○明 吳○源 丁○鈞 陳○君 張○幃 張○瀚 張○翔 張○喬
 林○婷 吳○源 林○均 張○珊 蕭○菊 吳○源 林○吉 吳○源
 彭○海 李○萱 張○宇 張○珍 鄧○嶸 吳○瑜 黃○薇 林○益
 黃○滿 鍾○樺 蔣○宇 彭○海 吳○源 歐○華 羅○玲 羅○甘妹
 吳○美 陳○君 張○幃 張○瀚 張○翔 張○喬 陳○俊 黃○珍
 陳○翰 吳○源 蔡○翔 林○均 張○珊 鍾○卿 朱○正 曾○德
 吳○綺 彭○海 何○育 廖○嫻 吳○源 林○吉 張○珍 鄧○嶸
 張○宇 李○綾 吳○源 黃○利 彭○海 吳○綺 邱○新 吳○綺
 吳○綺 陳○昌 李○諺 陳○聿 李○富 李○富貴 李○怡 李○倩
 陳○銓 林○貞 陳○君 張○幃 張○瀚 張○翔 張○喬 陳○瑋
 林○諭 林○宸 林○均 張○珊 鄧○汝 劉○呈 李○珠 羅○玲
 羅○甘妹 王○金滿 吳○源 彭○海 鍾○樺 呂○丞 李○綾 陳○
 祥 張○仁 張○德 張○文 張○燈 張○文 張○鎮 張○誠 張○
 宇 姜○文 黃○倫 紀○惠 林○毅 吳○源 吳○源 蔡○琪 林○
 昇 彭○海 許○銘 李○安 李○安 李○安 陳○君 張○幃 張○

111 年 7 月至 12 月信眾捐款芳名錄

瀚 張○翔 張○喬 蘇○然 黃○滿 張○珊 林○均 張○德 張○
燈 張○鎮 張○文 張○仁 張○誠 張○文 張○滿 鄭○泰 林○
濤 李○隆 陳○清 李○庭 李○怡 彭○海 羅○甘妹 羅○玲 許
○仙 許○杰 張○宇 馬○元 陳○廷 江○如 陳○明 陳○梅子
羅○婷 謝○ 80 元 劉○德 謝○連 60 元 黃○蓮 50 元 黃○蓮
楊○貞 楊○貞 20 元 林○得 10 元 楊○貞 2 元 黃○蓮

關渡宮年度系列慶典活動

- 一、春節期間：供眾點祿平安燈、光明燈、財神燈、文昌燈、藥師燈及安奉太歲燈。農曆正月初九上午十時開燈。
- 二、慶祝觀光節（元宵節）：舉辦花燈特展，每年農曆正月揭幕開燈。
- 三、恭祝 天上聖母聖誕佳節：農曆三月十七日起至三月二十五日止為期九天，舉行護國佑民禮斗大法會（春斗）。
- 四、梁皇寶懺法會：農曆五月二十一日起至五月二十七日止為期七天，恭請大法師主持。
- 五、本宮廣渡寺護靈超渡孟蘭盆法會：農曆七月初一起至七月初三止為期三天，恭請大法師主持。
- 六、中元普渡：農曆七月十五日一天。
- 七、紀念 天上聖母飛昇：農曆九月初九起至九月十七日止為期九天，舉行護國佑民禮斗大法會（秋斗）。
- 八、年終謝太歲、光明燈圓滿法會：農曆十二月十五日。
- 九、本宮應信眾需求，特約聘專職道士全年駐宮，辦理祭解、收驚，以及每月舉辦兩次補財庫服務。

（最新活動訊息，惠請詳閱關渡宮網站公告）



www.kuantu.org.tw



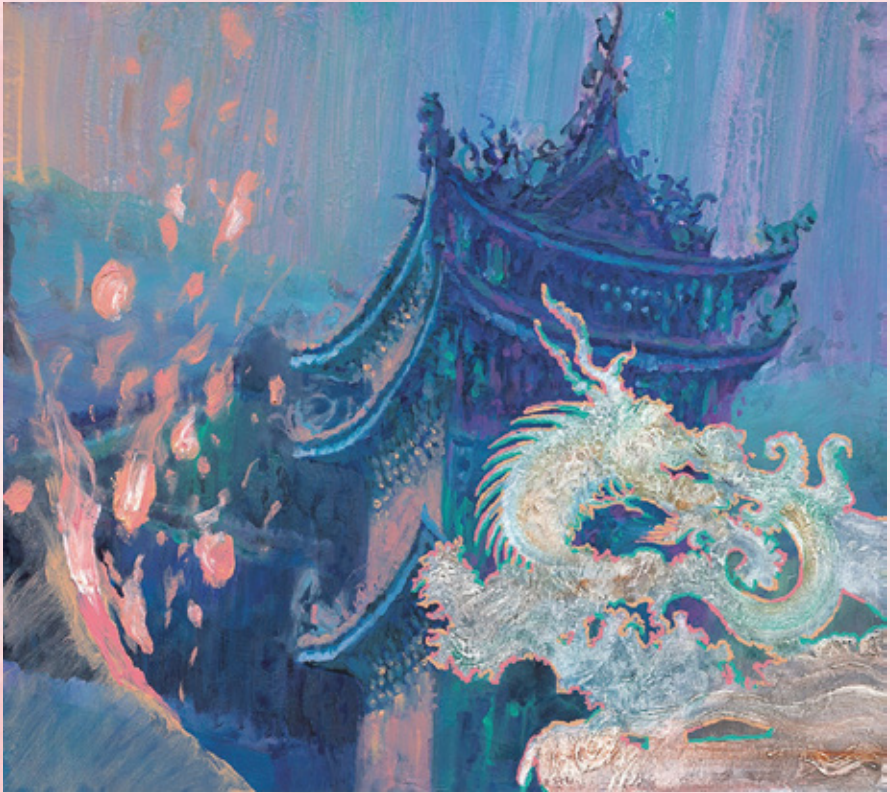
@kuantubobi



guandutemple



@jzr1784c



題目 / 日暮 · 關渡 作者 / 吳柏葳
學校 / 國立臺灣藝術大學美術系

創作概念及特色：

在暮色沈沈之時，香火鼎盛的關渡宮下，期盼臺灣人民能夠受到保佑，渡過眼前的劫難。隔離期間我描繪關渡宮的一角，層疊日暮之時的天色變化，並試圖以畫面左邊大顏料筆觸的處理，表達一種穩定人心的超自然力量的意向，右前方以一種較為異質的方式將宮廟的雕飾入畫面，做出台灣宮廟建築的層次感。

關渡媽

2023 年第 1 期

發行人：陳玉坤

總策劃：陳進雄

發行：財團法人台北市關渡宮

地址：11260 臺北市北投區知行路 360 號

電話：02-2858-1281

網址：<http://www.kuantu.org.tw>

編輯：陳奕愷、李麗華、陳瑞源

印刷：龍祥印刷股份有限公司

地址：新北市中和區中山路二段 366 巷 7 號

電話：02-2247-4566

發刊：112 年 3 月 31 日

中華民國 110 年 3 月 31 日創刊

每年 3 月、9 月刊行